

Piotr Grapatyn*

**OBRAZ BEZROBOCIA DŁUGOOKRESOWEGO
W WOJEWÓDZTWIE KUJAWSKO-POMORSKIM
W LATACH 1989-2002 ZE SZCZEGÓLNYM
UWZGLĘDNIENIEM POWIATU INOWROCŁAWSKIEGO**

1. Znaczenie bezrobocia długookresowego

Zwykle bezrobocie długookresowe (inaczej długotrwałe) występuje wówczas, gdy bezrobotny poszukuje zatrudnienia 12 miesięcy lub dłużej. Występuje ono w dwóch podstawowych formach:

- w formie ciągłej pozostawania bez pracy i poszukiwania jej przez okres 12 miesięcy lub dłużej,
- w formie bezrobocia wielokrotnego, które w okresie kilku lat trwa łącznie 12 miesięcy lub dłużej.

Lata 1989-1994 to okres głębokich zmian na rynku pracy w Polsce. Od rynku pracy regulowanego, poprzez plan i bezpośrednie decyzje ośrodków kierujących gospodarką, rynek pracy przeszedł do regulacji i mechanizmów charakterystycznych dla innych rynków związanych z zależnościami popytu, podaży i ceny.

Dynamika przeobrażeń rynku pracy w końcu lat osiemdziesiątych była bardzo wyraźna. Pod koniec 1989 roku było w Polsce 254 tys. wolnych miejsc pracy i zarejestrowanych 10 tys. osób poszukujących pracy. Natomiast rok później było już 1126,1 tys. bezrobotnych oraz 54,1 tys. ofert pracy¹. Pojawienie się w 1990 roku masowego bezrobocia było przede wszystkim związane z głębokim spadkiem produktu krajowego brutto – 12,6% w porównaniu z rokiem 1989. W 1994 roku liczba bezrobotnych – po raz pierwszy od 1990 roku – obniżyła się o 51 tys., przy wzroście o 250 tys. liczby pracujących. Zasadniczą przyczyną tego stanu rzeczy był wzrost gospodarczy, który w 1994 roku mierzony wzrostem produktu krajowego brutto wyniósł 4,7%. W poprzednich latach PKB

* Autor przygotowuje rozprawę doktorską w Katedrze Socjologii i Filozofii pod kierunkiem prof. dr hab. Jana Sikory.

¹ *Bezrobocie w Polsce I-IV kwartał 1991. Materiały i opracowania statystyczne*, GUS, Warszawa 1991, s. 8.

spadał albo jego wzrost był stosunkowo niewielki (w 1990 roku spadek o 12,6%, w 1991 roku spadek o 7,6%, w 1992 roku wzrost o 1,5%, w 1993 roku wzrost o 3,8%).

Na podstawie wyników badań aktywności ekonomicznej ludności odnotowano, że w maju 1992 roku 545 tys. bezrobotnych osób w Polsce poszukiwało pracy dłużej niż rok (prawie co czwarty bezrobotny był w takiej sytuacji). W lutym 1993 roku liczba długotrwale bezrobotnych była niemal dwukrotnie większa. Jeśli wyniki kolejnych badań wskazywały na relatywnie umiarkowaną dynamikę wzrostu ogólnej liczby bezrobotnych, to dynamika wzrostu liczby osób długotrwale bezrobotnych była bardzo wysoka² (wskaźnik dynamiki kształtował się na poziomie 192,3%).

W latach 1993-2000 liczba długotrwale bezrobotnych zmieniała się wraz ze zmianami, jakie następowały w populacji bezrobotnych. W końcu lipca 1994 roku stopa bezrobocia osiągnęła maksymalną wartość 16,9%, a liczba zarejestrowanych bezrobotnych zbliżyła się do 3 mln. Przyczyną wzrostu poziomu bezrobocia w początkowym okresie były z jednej strony obowiązujące liberalne przepisy ustawy o zatrudnieniu i przeciwdziałaniu bezrobociu, umożliwiające osobom nigdy niepracującym otrzymanie statusu bezrobotnego oraz prawa do zasiłku, a z drugiej strony dokonujące się przemiany gospodarcze, restrukturyzacja, prywatyzacja i upadek nierentownych przedsiębiorstw, które powodowały spadek liczby osób pracujących³.

Liczba pracujących w gospodarce zmniejszyła się w latach 1990-1993 o 2.628 tys. osób, a tendencja malejącego popytu na siłę roboczą została zahamowana dopiero w 1994 roku. Jednocześnie do września 1994 roku rejestrowano systematyczny wzrost liczby osób długotrwale bezrobotnych, których liczba w końcu III kwartału 1994 roku wyniosła 1.334,0 tys. osób, co stanowiło ponad 45% ogółu zarejestrowanych⁴. Pozytywne zmiany dokonujące się na rynku pracy w zakresie popytu na

² J. Strzelecka, *Bezrobocie długotrwale (na podstawie wyników badań aktywności ekonomicznej ludności)*, w: *Syndrom bezrobocia*, red. nauk. R. Borowicz, K. Łapińska-Tyszka, Agencja Scholar, Warszawa 1993, s. 76-77.

³ Ustawa z dnia 16 października 1991 roku o zatrudnieniu i bezrobociu, Dz.U. z 1991 roku nr 106, poz. 457, z 1992 roku nr 21, poz. 84, nr 78, poz. 394, z 1994 roku nr 43, poz. 165.

⁴ B. Kozłowska, *Długotrwale bezrobocie*, w: *Rynek pracy*, BartGraf, Warszawa 2001, s. 6-8.

siłę roboczą w latach 1995-1997, niewątpliwie wiązały się z trwającym wzrostem gospodarczym, zauważalnym między innymi na podstawie systematycznego wzrostu PKB.

Sytuacja gospodarcza Polski, jak również aktywna polityka państwa, polegająca na wprowadzaniu w życie nowych rozwiązań prawnych oraz instrumentów, których podstawowym celem było zwiększenie aktywności bezrobotnych w poszukiwaniu zatrudnienia, przyczyniła się do poprawy sytuacji na rynku pracy. W wyniku tych zmian w latach 1994-1998, liczba pracujących wzrosła o 1.160 tys. osób, przy czym należy zaznaczyć, że liczba pracujących w sektorze publicznym zmniejszyła się o 1.389 tys. osób. W tym samym okresie liczba zarejestrowanych bezrobotnych zmniejszyła się do poziomu 1.831,4 tys. osób w końcu 1998 roku.

Konsekwencją zmian w poziomie bezrobocia był również spadek liczby osób długotrwale bezrobotnych. W 1998 roku odnotowano najniższy poziom długotrwale bezrobocia – w ewidencji urzędów pracy zarejestrowanych było 739,6 tys. osób pozostających bez pracy powyżej 12 miesięcy, co stanowiło 40,4% ogółu zarejestrowanych. Od końca 1998 roku do końca 2003 roku liczba osób długotrwale bezrobotnych systematycznie wzrastała, z niewielkim okresem spadku odnotowanym w końcu II kwartału 2000 roku (spadek o 2,1 tys. osób).

Poziom bezrobocia długotrwalego jest zróżnicowany w poszczególnych regionach kraju. Zdecydowanie w najgorszej sytuacji znajdują się regiony wschodniej Polski, w tym przede wszystkim województwo podkarpackie, w którym udział osób długotrwale bezrobotnych w ogólnej liczbie bezrobotnych w końcu 2000 roku wyniósł 50,6% i był o 12,4 punktu procentowego wyższy niż w województwie śląskim, gdzie odnotowano najniższy w kraju odsetek długotrwale bezrobotnych – 38,2%. Najniższy odsetek osób długotrwale bezrobotnych odnotowuje się w powiatach województw tzw. przygranicznych – sąsiadujących z Niemcami i Republiką Czeską. W województwach: opolskim, dolnośląskim, lubuskim, zachodniopomorskim oraz wielkopolskim i pomorskim odsetek osób długotrwale bezrobotnych w ogólnej liczbie zarejestrowanych nie przekroczył 42%. W województwach tych zaledwie w 8 powiatach udział ten przekroczył 50% ogółu bezrobotnych. Sytuacja ta jest spowodowana możliwością podjęcia pracy u zagranicznych pracodawców, dzięki umowom rządowym oraz podejmowaniem pracy z własnej inicjatywy. Często okazuje się, że nie jest to praca rejestrowana. W pozostałych województwach, oczywiście poza województwem śląskim, znalazło

się 11 powiatów o odsetku długotrwale bezrobotnych powyżej 57% i około 60 powiatów, w których udział ten wynosił od 44,0% do 50,5% – w tym powiat inowrocławski z odsetkiem równym 46,13% na koniec 2000 roku⁵.

2. Bezrobocie długotrwale w województwie kujawsko-pomorskim

W województwie kujawsko-pomorskim – według stanu na 31 grudnia 2001 roku – na obszarze 17.969,7 km² zamieszkiwały 2.101.654 osoby (117 osób na 1 km²). Powiat inowrocławski o powierzchni 1.224,9 km² zamieszkiwało 169.320 osób (138 osób na 1 km²).

Na koniec grudnia 2002 roku bezrobotni zarejestrowani w powiatowych urzędach pracy województwa kujawsko-pomorskiego stanowili ogółem 211.593 osoby (w powiecie inowrocławskim – 21.053 osoby). Bezrobotni długookresowo stanowili w województwie 109.706 osób, natomiast w powiecie inowrocławskim – 11.478 osób⁶.

Województwo, które należało do pierwszej dziesiątki najbardziej zurbanizowanych i najlepiej rozwiniętych gospodarczo obszarów w kraju, w okresie transformacji znalazło się wśród województw najbardziej dotkniętych skutkami recesji. Pogorszenie ekonomiczno-finansowych warunków funkcjonowania przedsiębiorstw wszystkich działów gospodarki, spadek popytu na rynku krajowym i zagranicznym, szybko rosnąca konkurencja produkcji importowej, wzrost kosztów własnych przedsiębiorstw, ograniczony popyt inwestycyjny w budownictwie – najbardziej kreatywnym dziale gospodarki – wymusiły dostosowywanie poziomu zatrudnienia do wielkości produkcji⁷.

Do niekorzystnych zjawisk i negatywnych cech bezrobocia długotrwałego w województwie kujawsko-pomorskim zaliczyć należy: niekorzystną strukturę wiekową w przedziale wieku 18-24 lata oraz 25-34 lata, wysoki udział bezrobotnych w wieku mobilnym 18-44 lata, niskie kwalifikacje bezrobotnych długookresowo, a także zwiększającą się liczbę bezrobotnych dotychczas niepracujących.

⁵ Ibidem, s. 10.

⁶ Internet: www.stat.gov.pl; internet: www.wup.torun.pl.

⁷ H. Poczyńska, *Sytuacja na wojewódzkim rynku pracy w latach 1991-1998*, w: *Rynek pracy województwa bydgoskiego*, Biuletyn Informacyjny 1998, nr 4, s. 31.

Tabela 1

Bezrobocie w powiecie inowrocławskim w latach 1996-2003

Lata	Stopa bezrobocia	Ogółem	Kobiety	Udział kobiet w%	Długotrwale bezrobotni		Udział długotrwale bezrobotnych	
					ogółem	kobiety	w ogółem (w%)	kobiet w d.b. (w%)
1996	22,6	18446	10594	57,43	9609	5978	52,09	62,21
w tym Inow.	–	8814	5224	59,27	b.d.	b.d.	b.d.	b.d.
1997	18,4	13934	8372	60,08	7139	4789	51,23	67,08
w tym Inow.	–	6249	3839	61,43	b.d.	b.d.	b.d.	b.d.
1998	18,5	13540	8027	59,28	6399	4408	47,26	68,89
w tym Inow.	–	6091	3634	59,66	b.d.	b.d.	b.d.	b.d.
1999	19,4	14378	8464	58,87	6000	4207	41,73	70,12
w tym Inow.	–	6376	3795	59,52	2550	1780	39,99	69,80
2000	22,6	16980	9978	58,76	7833	5311	46,13	67,80
w tym Inow.	–	7686	4542	59,09	3419	2282	44,48	66,74
2001	25,9	19431	10935	56,28	10568	6820	54,39	64,53
w tym Inow.	–	8713	4959	56,91	4649	2981	53,36	64,12
2002	27,7	21053	11614	55,17	11478	6927	54,52	60,35
w tym Inow.	–	9472	5275	55,69	5118	3075	54,03	60,08
2003	28,0	21011	11781	56,07	11324	6997	53,90	61,79
w tym Inow.	–	9387	5343	56,92	4992	3061	53,18	61,32

O b j a ś n i e n i a: b.d. – brak danych., d.b. – długotrwale bezrobotni.

Ź r ó d ł o: opracowanie własne na podstawie danych uzyskanych w Rejonowym Urzędzie Pracy w Inowrocławiu.

Dane statystyczne uzyskane z Urzędu Pracy w Inowrocławiu za lata 1996-2003 (brak danych za lata wcześniejsze) wskazują na to, że najpierw w latach 1996-1999 nastąpił duży spadek liczby długotrwale bezrobotnych (z 9.609 osób w 1996 roku do 6.000 w 1999 roku), a następnie w latach 2000-2002 nastąpił poważny wzrost liczby osób długookresowo bezrobotnych. Lata 2002-2003 to okres pewnej stabilizacji na

rynku pracy odnośnie liczby osób pozostających bez pracy powyżej 12 miesięcy (patrz tabela 1).

Udział długotrwale bezrobotnych w bezrobociu ogółem w latach 1996-1999 malał (z 52,09% w 1996 roku do 41,73% w 1999 roku), po czym w latach 2000-2002 zaczął rosnąć, osiągając maksymalny poziom 54,52% (w 2000 roku). Lata 2002-2003 to okres względnej stabilizacji na rynku pracy.

Tabela 2

Struktura wieku długotrwale bezrobotnych w powiecie inowrocławskim w latach 1996-2003

Rok	Wiek	15-17 lat	18-24 lata	25-34 lata	35-44 lata	45-54 lata	55 i więcej	Razem	Dynamika (w%)
1996	ogółem	6	2548	2678	2424	1588	365	9609	100,0
	kobiety	0	1560	1799	1605	930	84	5978	100,0
1997	ogółem	1	1576	2285	1997	1112	168	7139	74,3
	kobiety	1	1002	1636	1380	696	74	4789	80,1
1998	ogółem	1	1367	2020	1772	1073	166	6399	66,6
	kobiety	0	914	1503	1243	666	82	4408	73,7
1999	ogółem	0	1353	1745	1745	1063	94	6000	62,4
	kobiety	0	958	1341	1200	653	55	4207	70,4
2000	ogółem	0	1771	2247	2182	1489	144	7833	81,5
	kobiety	0	1195	1654	1471	921	70	5311	88,8
2001	ogółem	0	2532	3000	2748	2075	213	10568	110,0
	kobiety	0	1549	2090	1818	1258	105	6820	114,1
2002	ogółem	0	2552	3304	2897	2432	293	11478	119,5
	kobiety	0	1491	2160	1737	1398	141	6927	115,9
2003	ogółem	0	2395	3330	2679	2593	327	11324	117,8
	kobiety	0	1338	2202	1816	1498	143	6997	117,0

Źródło: opracowanie własne na podstawie danych Powiatowego Urzędu Pracy w Inowrocławiu.

W rejonie inowrocławskim udział procentowy długotrwale bezrobotnych kobiet w ogólnej zbiorowości długotrwale bezrobotnych wynosił: w 1996 roku – 62,21%, w 1997 roku – 67,08%, w 1998 roku – 68,89%, a w 1999 roku – 70,12%. Począwszy od 2000 roku zaczął się obniżać do poziomu 67,80% w 2000 roku, 64,53% w 2001 roku i 60,35% w 2002 roku. Podobne tendencje miały miejsce w Inowrocławiu.

W latach 1996-1999 zgodnie z ogólną tendencją spadkową w rejonie inowrocławskim liczba bezrobotnych kobiet pozostających bez pracy dłużej niż 12 miesięcy również malała (z 5.978 osób w 1996 roku do 4.207 osób w 1999 roku). Od 2000 roku liczba długotrwale bezrobotnych kobiet w zasadzie wzrastała – w 2003 roku odnotowano 6.997 osób płci żeńskiej bez pracy.

W 1996 roku długotrwale bezrobotnych w wieku 18-24 lata zarejestrowanych w RUP Inowrocław było 2.548 osób. Młodzież nie stanowiła jednak najliczniejszej grupy wśród długotrwale bezrobotnych. Największą zbiorowość tworzyły osoby w wieku 25-34 lata (2.678 osób długotrwale bezrobotnych), których udział procentowy w zbiorowości długookresowo bezrobotnych wyniósł 27,87%. Podobna sytuacja miała miejsce w latach następnych, aż do końca 2003 roku – ilustruje to tabela 2.

Na koniec grudnia 1996 roku w ewidencji Urzędu Pracy w Inowrocławiu były ujęte 4.084 osoby długotrwale bezrobotne z wykształceniem podstawowym. Drugą pod względem liczebności grupę stanowiły osoby z wykształceniem zasadniczym zawodowym (3.438 osób), a trzecią ze średnim zawodowym (1.537 osób). Osoby z wykształceniem podstawowym i zasadniczym zawodowym stanowiły łącznie 78,3% długotrwale bezrobotnych.

Do 1999 roku liczba osób długookresowo bezrobotnych we wszystkich rodzajach wykształcenia zmalała – do 2.475 osób z podstawowym, do 2.322 z zasadniczym zawodowym i 911 ze średnim zawodowym. Osoby z wykształceniem podstawowym i zasadniczym zawodowym stanowiły w 1999 roku łącznie 80,0% długotrwale bezrobotnych. Od 2000 roku występuje tendencja wzrostowa we wszystkich tych grupach. W 2003 roku zanotowano 4.490 osób z wykształceniem zasadniczym zawodowym, 4.080 osób z podstawowym i 2.017 osób ze średnim zawodowym. Osoby z dwoma najniższymi poziomami wykształcenia stanowiły w 2003 roku 75,7% długotrwale bezrobotnych (patrz tabela 3).

W 1996 roku według kategorii stażu pracy najczęściej długotrwale bezrobotnych w rejonie inowrocławskim w ogóle nie pracowało lub należało do grupy absolwentów (3.656 osób); drugą pod względem wielkości grupę stanowiły osoby długookresowo bezrobotne ze stażem pracy do 1 roku (1.712 osób). Obie te grupy stanowiły łącznie 55,9% wszystkich długotrwale bezrobotnych.

Tabela 3

Struktura wykształcenia długookresowo bezrobotnych w powiecie inowrocławskim w latach 1996-2003

Rok	Wyksz.	Wyższe	Średnie zawodowe	Średnie ogólnokształcące	Zasadnicze zawodowe	Podstawowe	Razem	Dynamika (w%)
1996	ogółem	70	1537	480	3438	4084	9609	100,0
	kobiety	35	1181	399	1980	2383	5978	100,0
1997	ogółem	66	1001	285	2378	3409	7139	74,3
	kobiety	32	829	236	1523	2169	4789	80,1
1998	ogółem	58	898	269	2357	2817	6399	66,6
	kobiety	27	731	226	1544	1880	4408	73,7
1999	ogółem	31	911	261	2322	2475	6000	62,4
	kobiety	16	731	225	1549	1686	4207	70,4
2000	ogółem	59	1273	394	2970	3137	7833	81,5
	kobiety	37	974	325	1886	2089	5311	88,8
2001	ogółem	114	1913	596	4008	3937	10568	110,0
	kobiety	74	1434	485	2363	2464	6820	114,1
2002	ogółem	119	1983	583	4616	4177	11478	119,5
	kobiety	65	1425	449	2614	2374	6927	115,9
2003	ogółem	146	2017	591	4490	4080	11324	117,8
	kobiety	80	1475	456	2547	2439	6997	117,0

Źródło: opracowanie własne na podstawie danych Powiatowego Urzędu Pracy w Inowrocławiu.

Podobna sytuacja wystąpiła w trzech kolejnych latach, z tym że w 1999 roku udział tych dwóch największych grup w bezrobociu długookresowym ogółem wyniósł poniżej 50,0% (47,3%). Począwszy od 2000 roku dwoma najliczniejszymi grupami długotrwale bezrobotnych były osoby ze stażem do 1 roku oraz osoby ze stażem od 1 do 5 lat stażu pracy (obrazuje to tabela 4).

Udział dwóch największych grup w bezrobociu długookresowym ogółem nie przekroczył w latach 2000-2003 poziomu 50,0% (wahał się od 49,1% w 2000 roku do 42,5% w 2003 roku).

Tabela 4

Struktura stażu pracy długotrwale bezrobotnych w powiecie inowrocławskim w latach 1996-2003

Rok	Staż pracy	Nie-pracujący lub absolwenci	do 1 roku	1-5 lat	5-10 lat	10-20 lat	20-30 lat	Pow. 30 lat	Razem	Dynamika (w%)
1996	Ogółem	3656	1712	885	820	1403	539	594	9609	100,0
	kobiety	2413	1012	538	606	980	240	189	5978	100,0
1997	Ogółem	2009	1907	819	727	1167	462	48	7139	74,3
	kobiety	1362	1297	514	560	841	213	2	4789	80,1
1998	Ogółem	1898	1482	749	724	1073	435	38	6399	66,6
	kobiety	1309	1099	507	531	773	187	2	4408	73,7
1999	Ogółem	1439	1400	677	831	1180	452	21	6000	62,4
	kobiety	1073	1140	486	595	827	86	0	4207	70,4
2000	Ogółem	1354	2389	1458	886	1200	521	25	7833	81,5
	kobiety	1024	1688	956	601	809	229	4	5311	88,8
2001	Ogółem	1882	2566	2203	1278	1718	882	39	10568	110,0
	kobiety	1338	1775	1349	828	1127	397	6	6820	114,1
2002	Ogółem	1876	2636	2414	1473	1963	1064	52	11478	119,5
	kobiety	1295	1730	1337	878	1239	444	4	6927	115,9
2003	Ogółem	1903	2415	2402	1463	1968	1096	77	11324	117,8
	kobiety	1311	1624	1374	915	1292	475	6	6997	117,0

Źródło: opracowanie własne na podstawie danych Powiatowego Urzędu Pracy w Inowrocławiu.

3. Przyczyny wzrostu bezrobocia długookresowego

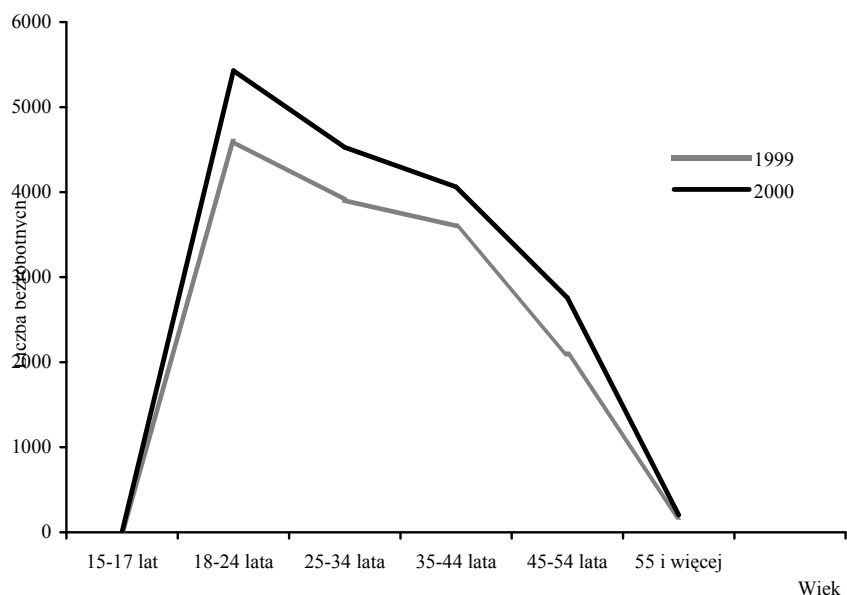
Wśród najważniejszych determinant wysokiego wzrostu bezrobocia długotrwałego w latach 1999-2002 należy wymienić⁸:

⁸ A. Muszyńska, *Sytuacja na rynku pracy w 2000 roku*, w: Rynek pracy, Bart-Graf, Warszawa 2001, s. 51-55; *Rynek pracy województwa kujawsko-pomorskiego*, Biuletyn Informacyjny 2000, nr 12/1999; *Rynek pracy województwa kujawsko-pomorskiego*, Biuletyn Informacyjny 2001, nr 12/2000, s. 4-5.

- a) spadek zgłaszanych wolnych miejsc pracy dotyczący przede wszystkim małych i średnich przedsiębiorstw zaliczanych do sektora prywatnego;
- b) wprowadzone reformy gospodarcze; nadmierny fiskalizm państwa, zbyt mała – według opinii pracodawców – elastyczność przepisów prawa pracy oraz zmniejszenie się możliwości eksportu towarów na rynek wschodni nie zachęcały pracodawców do tworzenia nowych miejsc pracy i przyjmowania do firm nowych pracowników, ale wprost przeciwnie zmuszały do redukcji zatrudnienia; w 2000 roku w urzędach pracy w województwie kujawsko-pomorskim było zarejestrowanych 10.684 bezrobotnych zwolnionych z przyczyn dotyczących zakładu pracy, tj. o 1.646 osób więcej niż w 1999 roku (wzrost o 18,2%); w 2000 roku zakłady pracy w województwie kujawsko-pomorskim zgłosiły zamiar zwolnienia 9.894 pracowników (w 1999 roku odpowiednio 12.752 osoby) – spadek wielkości planowanych zwolnień o 22,4%; dla porównania w 2000 roku w Powiatowym Urzędzie Pracy w Inowrocławiu było zarejestrowanych 1.040 osób bezrobotnych zwolnionych z przyczyn dotyczących zakładu pracy, tj. o 444 osoby więcej niż w 1999 roku (wzrost o 74,5%); w 2000 roku zakłady pracy w powiecie inowrocławskim zgłosiły zamiar zwolnienia 502 pracowników (w 1999 roku odpowiednio 705 pracowników) – spadek liczby planowanych zwolnień o 28,8%;
- c) wchodzenie na rynek pracy osób urodzonych w okresie wyżu demograficznego; czynnik demograficzny oraz fakt, że pracodawcy w dalszym ciągu niechętnie przyjmują do pracy osoby nie posiadające doświadczenia powoduje, że sytuacja młodzieży na rynku pracy ulega znacznemu pogorszeniu; według stanu na koniec grudnia 2000 roku w województwie kujawsko-pomorskim liczba zarejestrowanych bezrobotnych w wieku 18-24 lata oczekujących na pomoc urzędów pracy w znalezieniu zatrudnienia była o 6.955 osób większa niż w 1999 roku (wzrost o 14,4%); dla porównania według stanu na koniec grudnia 2000 roku liczba zarejestrowanych bezrobotnych w powiecie inowrocławskim w wieku 18-24 lata oczekujących na pomoc urzędu pracy w znalezieniu zatrudnienia była o 829 osób większa niż w 1999 roku (wzrost o 18,0%) – patrz wykres 1;

Wykres 1

Bezrobotni według kryterium wieku w powiecie inowrocławskim
w latach 1999-2000



Źródło: opracowanie własne na podstawie danych Powiatowego Urzędu Pracy w Inowrocławiu.

- d) wygasanie umów prywatyzacyjnych, które zawierały zakazy zwolnień pracowników i zobowiązania pracodawców do stabilizacji zatrudnienia w zakładach;
- e) wprowadzenie trzech reform społecznych:
 - restrukturyzacja służby zdrowia – w końcu grudnia 2000 roku zarejestrowanych było w powiatowych urzędach pracy w całym kraju 40,4 tys. bezrobotnych poszukujących pracy w zawodach medycznych; stanowili oni 1,5% ogółu zarejestrowanych bezrobotnych; w odniesieniu do analogicznego stanu 1999 roku liczba bezrobotnych posiadających zawody medyczne wzrosła o 6,8 tys. osób (o 20,4%);
 - znaczne zmniejszenie zatrudnienia w oświacie – w końcu grudnia 2000 roku zarejestrowanych było w Polsce 23,0 tys. bezrobotnych poszukujących pracy w zawodach nauczyciel-

- skich, tj. o 5,8 tys. więcej niż w końcu II półrocza 1999 roku (wzrost o 33,5%);
- restrukturyzacja administracji publicznej – przed otrzymaniem statusu bezrobotnego w tej sekcji pracowało w Polsce 134,6 tys. bezrobotnych, tj. o 3,8 tys. osób więcej niż w końcu 1999 roku;
 - f) rejestracje z powodu chęci uzyskania świadczeń z zakresu służby zdrowia – w 1999 roku w urzędach pracy w całym kraju w celu uzyskania świadczeń z zakresu służby zdrowia zarejestrowało się 896,1 tys. osób; z informacji uzyskanych w powiatowych urzędach pracy wynikało, że w latach następnych ciągle odnotowywano dość duży napływ do bezrobocia osób wyłącznie z powodu uzyskania prawa do świadczeń medycznych.

4. Skutki występowania długotrwałego bezrobocia

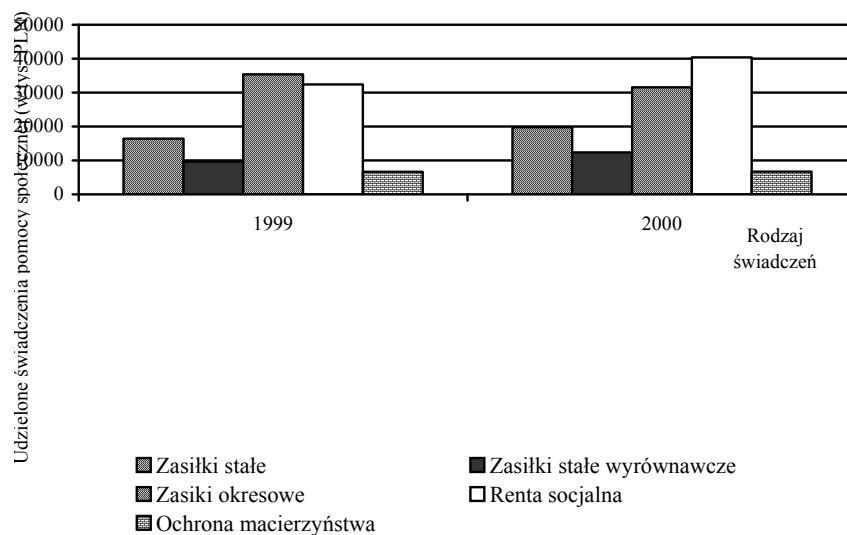
Skutki długotrwałego bezrobocia są dotkliwe nie tylko dla samych bezrobotnych i ich rodzin, ale również dla całego społeczeństwa. Dotyczy to przede wszystkim dużych kosztów świadczeń socjalnych (wykres 2). Ponadto należy zwrócić uwagę na podwyższone podatki, niewykorzystany potencjał ludzkiej pracy, poczucie zagrożenia bezrobociem ludzi zatrudnionych oraz nasilanie się społecznych patologii – rozwodów (patrz wykres 3), trudności wychowawczych z dziećmi bezrobotnych, przestępczości młodocianych (w województwie kujawsko-pomorskim – brak danych odnośnie powiatu inowrocławskiego. W 1999 roku wypłacono zasiłki okresowe w kwocie 35.403,3 tys. PLN; w 2000 roku kwota wydatków w formie zasiłków okresowych przekroczyła 31,0 tys. PLN; w 2000 roku najwięcej wydatków pociągnęły za sobą świadczenia w postaci rent socjalnych – 40.393,3 tys. PLN; drugie miejsce zajęły zasiłki okresowe, a trzecie zasiłki stałe; w 1999 roku najwięcej pieniędzy przeznaczono na zasiłki okresowe, renty socjalne – 32.438,3 tys. PLN i zasiłki stałe; w województwie kujawsko-pomorskim w latach 1999-2000 utrzymywała się dość wysoka liczba rozwodów zwłaszcza w przypadku małżeństw z jednym dzieckiem na utrzymaniu lub małżeństw bez dzieci).

Nawet w krajach, w których działają systemy ubezpieczeń od bezrobocia długotrwałego, koszty zasiłków i utrzymania instytucji zajmujących się obsługą bezrobotnych – wypłacanie zasiłków, pośrednictwo pracy, organizowanie szkoleń i robót publicznych – są wysokie. Sta-

nowi to poważne obciążenie budżetów państw oraz samorządów lokalnych i często wymaga wzrostu poziomu podatków. Masowe i długotrwałe bezrobocie prowadzi też do obniżenia popytu na towary⁹. Poczucie zagrożenia utratą pracy zmniejsza siłę przetargową zatrudnionych i osłabia skuteczność funkcji obronnej związków zawodowych, gdyż zmniejsza się liczba ich członków, a w konsekwencji mniejsze są też fundusze związkowe¹⁰.

Wykres 2

Wybrane świadczenia pomocy społecznej w województwie kujawsko-pomorskim w latach 1999-2000 (w ramach zadań zleconych*)



* – świadczenia pokrywane z budżetu wojewody

Źródło: opracowanie własne na podstawie danych Kujawsko-Pomorskiego Urzędu Wojewódzkiego.

Konsekwencjami bezrobocia długotrwałego są: pogorszenie standardu życia, a nawet ubóstwo, problemy z zagospodarowaniem czasu

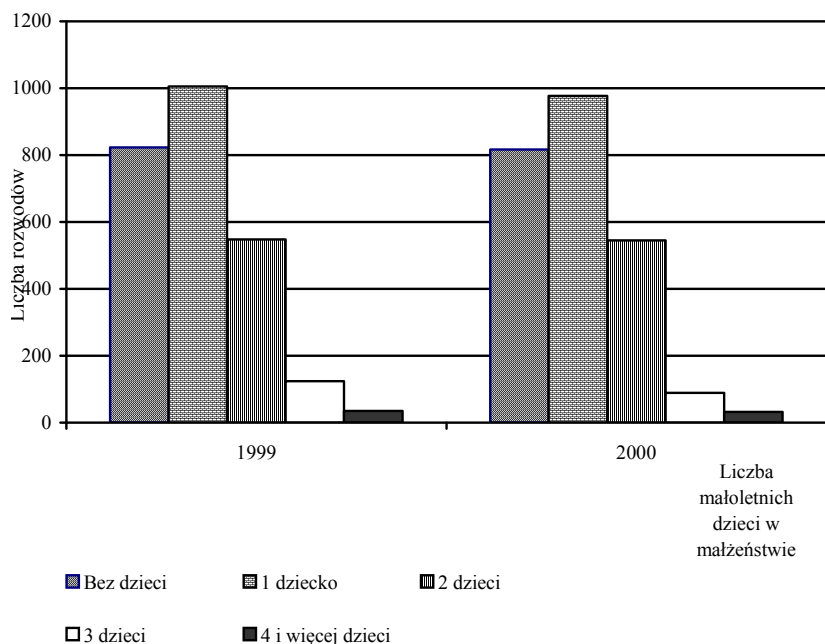
⁹ G. Gęsicka, *Długoterminowe bezrobocie*, w: Rynek pracy, Elipsa, Warszawa 1992, s. 9-36.

¹⁰ M. Szyłko-Skoczny, *Bezrobocie jako kwestia społeczna*, IPiSS, Warszawa 1987, s. 31.

wolnego, izolacja społeczna, poczucie obniżenia pozycji w społeczeństwie lub społeczności lokalnej, ograniczenie lub zaniechanie uczestnictwa w życiu politycznym, kulturalnym i w życiu społeczności lokalnej. Towarzyszy temu dyskomfort psychiczny, polegający często na poczuciu bezsilności, a czasami nawet – beznadziejności¹¹.

Wykres 3

Rozwody wg liczby małoletnich* dzieci w małżeństwie w województwie kujawsko-pomorskim w latach 1999-2000



* – poniżej 18 lat

Źródło: opracowanie własne na podstawie: *Rocznik Statystyczny województwa kujawsko-pomorskiego*, Urząd Statystyczny w Bydgoszczy, Bydgoszcz 2001, s. 132 oraz *Rocznik Statystyczny województwa kujawsko-pomorskiego*, Urząd Statystyczny w Bydgoszczy, Bydgoszcz 2000, s. 117.

¹¹ P. Kelvin, J. Jarret, *Unemployment. Its Social-Psychological Effects*, Cambridge University Press, Cambridge, London 1985, s. 25.

Ubożenie długookresowo bezrobotnych występuje nawet w krajach zamożnych, gdzie zasiłki są relatywnie wysokie. Stopniowo topnieją oszczędności, wyczerpują się rezerwy i brak jest środków na odkupienie zniszczonych rzeczy¹². Następstwem trudności finansowych jest nie tylko obniżenie standardu życia, lecz także pozbawienie długoterminowo bezrobotnego możliwości nabywania dóbr, które są symbolami statusu w lokalnej społeczności, co prowadzi zarówno do obniżenia samooceny pozycji społecznej, jak i do postrzegania przez innych statusu bezrobotnego jako niższego.

Długotrwałe bezrobocie pociąga za sobą niepewność i dwuznaczność statusu społecznego. O ile rola pracownika pozwala uzyskać jasne określenie własnej pozycji społecznej, to po utracie tej roli status staje się niepewny¹³. Z jednej strony, osoba bezrobotna ma prawo do pracy i do środków utrzymania w przypadku jej utraty, a z drugiej – otrzymuje zasiłek, który ma charakter pomocy socjalnej i jest skąpo wydzielany, często w upokarzających warunkach. Bezrobotny długookresowo wie też, że może odmówić przyjęcia pracy, która nie jest dla niego odpowiednia, a z drugiej strony obawia się podejrzeń o pasożytnictwo i niechęć do pracy.

Bezrobocie, zwłaszcza powyżej stopy naturalnej, przynosi szereg dotkliwych strat ekonomicznych i społecznych. Bezrobocie może mieć też swoje pozytywne strony w gospodarce. Podkreśla się, że wpływa ono dyscyplinująco na rynek pracy, a szczególnie na dyscyplinę pracy. Zasoby pracy znajdujące się w stanie bezrobocia umożliwiają też przekształcenie struktur gospodarki, zarówno w układzie działowo-gałęziowym, jak też – choć w sposób bardziej ograniczony – terytorialnym. Z tego punktu widzenia ważny jest dominujący rodzaj bezrobocia w ogólnej jego liczbie. Jeżeli bezrobocie w podstawowej części ma charakter frykcyjny, umożliwiający stosunkowo krótki czas przebywania w stanie bezrobocia, to taka sytuacja minimalizuje straty spowodowane bezrobociem i świadczy o korzystnych zmianach w gospodarce. Jeśli natomiast bezrobocie w skali masowej ma charakter długotrwały, zwłaszcza przy wysokim wskaźniku liczby bezrobotnych na wolne miejsce pracy, prowadzi to

¹² J. Naylor, B. Senior, *Incompressible Unemployment. Causes, Consequences and Alternatives*, Aldershot, Gower Publishing Company Ltd. 1988, s. 27; P. Kelvin, J. Jarret, *Unemployment...*, op. cit., s. 18, 62-63.

¹³ D. Dobrowolska, *Studia nad znaczeniem pracy dla człowieka*, PWN, Wrocław 1974, s. 84-85.

do tak wysokich strat ekonomicznych i społecznych, że bezcelowe jest wskazywanie na jakiegokolwiek strony pozytywne tego zjawiska.

5. Programy przeciwdziałania bezrobociu długookresowemu

Głównymi makroekonomicznymi elementami programu przeciwdziałania bezrobociu długotrwałemu są: racjonalny wzrost efektywnego popytu, zmniejszenie tempa likwidacji istniejących miejsc pracy, lepsze wykorzystanie istniejących miejsc pracy, stymulowanie inwestycji, program budownictwa mieszkaniowego, pobudzanie rozwoju małych i średnich przedsiębiorstw i pracy na własny rachunek, optymalizacja współpracy z zagranicą i rozwój szkolenia zawodowego. Przechodząc od makroujęć do propozycji możliwych do zastosowania na lokalnym rynku, trzeba zaakcentować rolę tworzenia programów specjalnych. W ich obrębie mieszczą się następujące bloki działań:

- szkolenie funkcjonalne oparte na umowach trójstronnych – urząd pracy – pracodawca – instytucja szkoląca,
- czasowe zatrudnienie w ramach robót publicznych lub prac interwencyjnych z preferencjami dla długookresowo bezrobotnych,
- subsydiowanie zatrudnienia w zakładach pracy w celu przyuczenia do nowego zawodu,
- intensyfikacja pośrednictwa pracy i doradztwa zawodowego oraz takich form samoaktywizacji jak Klub Pracy (patrz tabela 5).

W województwie kujawsko-pomorskim w latach 1999-2000 nastąpił spadek liczby oferowanych miejsc pracy z 43.812 do 39.058 (podobna tendencja wystąpiła w powiecie inowrocławskim – spadek z 4.696 do 4.288 ofert pracy). Taka sama sytuacja zaistniała w przypadku ilości robót publicznych, pożyczek dla bezrobotnych i szkoleń dla bezrobotnych. Jedynie w przypadku liczby podjęć pracy odnotowano wzrost – w województwie o 226, a w powiecie inowrocławskim o 34. Jeśli chodzi o prace interwencyjne, to pomimo spadku ich ilości w województwie, w powiecie inowrocławskim ich liczba wzrosła i to dość znacznie (o 187 w latach 1999-2000) – ilustruje to tabela 5. Można z tego wnioskować, że brak pieniędzy na aktywne formy przeciwdziałania bezrobociu ogra-

nicza ich ilość. Cieszyć może wzrost liczby podjęć pracy, w tym prac interwencyjnych¹⁴ (w powiecie inowrocławskim).

Tabela 5

Aktywizacja bezrobotnych w województwie kujawsko-pomorskim w latach 1999-2000

Wyszczególnienie	1999		2000	
	Województwo	Powiat inowrocławski	Województwo	Powiat inowrocławski
Oferty pracy	43812	4696	39058	4288
Podjęcia pracy	71217	5856	71443	5890
Prace interwencyjne	7224	737	7048	924
Roboty publiczne	7252	921	5326	742
Pożyczki dla bezrobotnych	732	127	416	52
Szkolenia bezrobotnych	8869	1529	7539	1216

Źródło: opracowanie własne na podstawie: *Rynek pracy województwa kujawsko-pomorskiego*, Biuletyn Informacyjny 2001, nr 12/2000, s. 10-11.

W wymiarze ogólnym należy przede wszystkim zwrócić uwagę na następujące okoliczności:

- a) warunkiem skutecznej pomocy dla długotrwale bezrobotnych jest ożywienie lokalnej gospodarki,
- b) wskazane byłoby podjęcie prac analityczno-studialnych nad zasadnością utrzymywania instytucji gmin (rejonów administracyjnych) uznanych za zagrożone szczególnie wysokim bezrobociem strukturalnym,
- c) rozważyć celowość sformułowania wniosków legislacyjnych w odniesieniu do ustawy z dnia 14 grudnia 1994 roku o zatrudnieniu i przeciwdziałaniu bezrobociu; propozycje mogłyby pójść w kierunku:
 - wzmoczenia przymusu ekonomicznego wobec bezrobotnych i nacisku na poszukiwanie pracy przy jednoczesnym miarko-

¹⁴ *Rynek pracy województwa kujawsko-pomorskiego*, Biuletyn Informacyjny 2001, nr 12/2000, s. 10-13.

- waniu własnych oczekiwań i aspiracji; celowi temu mogłoby służyć: stopniowe zmniejszanie wysokości zasiłku (łagodne ze względu na niezbyt wysoki poziom) oraz stopniowe skracanie okresów uprawniających do pobierania zasiłków po kolejnej rejestracji i powrocie do urzędu pracy,
- stosowanie umiarkowanych preferencji dla pracodawców zatrudniających długotrwale bezrobotnych oraz stwarzanie tej kategorii bezrobotnych nowych alternatywnych możliwości aktywności,
 - należy zwrócić uwagę, że znowelizowana ustawa o zatrudnieniu nie zna pojęcia „długotrwale bezrobotny”,
- d) opracowanie i wdrożenie programu specjalnego o charakterze lokalnym; program ten powinien:
- zawierać kompleks skoordynowanych przedsięwzięć: rozpoznanie możliwości zatrudniania nowych pracowników w grupie wytypowanych pracodawców, psychospołeczną readaptację kandydatów do podjęcia zatrudnienia, intensywne szkolenie w kierunkach wynikających z ustalonych systematycznie potrzeb pracodawców,
 - obejmować wyodrębnioną – ze względu na wiek, przygotowanie zawodowe, sytuację materialną i dotychczasową aktywność – i imiennie określoną grupę kandydatów; szczegółowe kryteria muszą być sprecyzowane w ramach prac nad programem specjalnym,
- e) prowadzenie przez Powiatowy Urząd Pracy w Inowrocławiu aktywnej polityki, której celem jest wspomaganie długotrwale bezrobotnych jako ważnej grupy ryzyka.

Składnikami aktywnej polityki PUP w Inowrocławiu są między innymi:

- a) posiadanie i systematyczne aktualizowanie dobrego zbioru informacji o długotrwale bezrobotnych, którego elementami może być wiedza o oczekiwaniach tej grupy ryzyka bądź informacje o gotowości tej grupy do udziału w oferowanych formach aktywizacji,
- b) aktywne pośrednictwo pracy realizujące działania z zakresu akwizycji ofert pracy, czyli systematycznego zdobywania ofert pracy oraz kojarzenie tych ofert z odpowiednimi kandydatami,
- c) wzmacnianie kompleksowego doradztwa zawodowego:

- jest ono ważne dla wszystkich bezrobotnych, jednakże dla osób długotrwale pozostających bez pracy posiada ono szczególne znaczenie,
 - długotrwale bezrobotni sami kładą bardzo duży nacisk na doradztwo,
 - poza kwestiami czysto zawodowymi doradztwo to musi uwzględniać w dużym stopniu aspekty psychospołeczne, np. w zakresie inspirowania, tworzenia i wspierania działalności Klubów Pracy oraz organizacji niektórych rodzajów szkoleń szczególnie przydatnych dla zatrudniania długookresowo bezrobotnych, np. w ramach samozatrudnienia,
 - w zakresie doradztwa wydaje się konieczne ściśle współdziałanie PUP Inowrocław i Ośrodka Wspierania Przedsiębiorczości (OWP) w Inowrocławiu – przy promocji pracy na własny rachunek,
- d) tworzenie trafnej oferty szkoleniowej, która:
- ze względu na ograniczone środki preferuje szkolenia o możliwie najwyższym stopniu efektywności – a zatem w pierwszej kolejności na podstawie trójstronnych porozumień między urzędem pracy, pracodawcą/pracodawcami oraz firmą szkolącą,
 - koncentruje się na możliwie nowoczesnych specjalnościach zawodowych, przygotowujących nie tylko do obecnego, ale i przyszłego popytu na nowoczesne umiejętności zawodowe,
 - daje szerokie umiejętności (nie zawężone tylko do jednej specjalności) i liczące się oraz udokumentowane uprawnienia,
 - realizując powyższe zadania przede wszystkim zwraca się do wyodrębnionych segmentów populacji, tj. do kobiet, osób z wykształceniem podstawowym i zasadniczym zawodowym oraz osób w najmłodszych grupach wiekowych,
- e) stwarzanie i promocja szans podejmowania przez długotrwale bezrobotnych własnej działalności gospodarczej, czyli samozatrudnienia:
- ze względu na możliwości finansowe oraz potencjał przedsiębiorczości tej kategorii bezrobotnych, wymieniona forma musi być traktowana wyjątkowo i stosowana w ograniczonym zakresie,

- konieczne jest tutaj wykorzystanie rozwiniętego doradztwa prowadzonego zarówno przez pracowników PUP jak i kadre OWP w Inowrocławiu,
- f) precyzyjny dobór proponowanych form aktywizacji do możliwości i psychofizycznych oraz psychospołecznych właściwości osób długotrwale bezrobotnych; nie dopuszczając do jakiegokolwiek dyskryminacji należy uwzględnić segmentację badanej populacji, jak też koncentrować środki kadrowo-organizacyjne i finansowe na tych osobach i kategoriach, których przywrócenie do sfery aktywności jest najbardziej prawdopodobne,
- g) ciągle praktyczne współdziałanie ze wszystkimi partnerami rynku pracy, a zwłaszcza z: pracodawcami, samorządami lokalnymi i ośrodkami pomocy społecznej.

Podsumowanie

Bezrobocie długotrwale (długookresowe) występuje wówczas, gdy bezrobotny poszukuje zatrudnienia rok lub dłużej. Występuje ono w dwóch podstawowych formach – w formie ciągłej pozostawania bez pracy i poszukiwania jej przez 12 miesięcy lub dłużej i w formie bezrobocia wielokrotnego, które w okresie kilku lat trwa rok lub dłużej.

Ogromne zmiany na rynku pracy w Polsce rozpoczęły się od 1989 roku. Rynek pracy przeszedł transformację od rynku regulowanego przez plan i decyzje ośrodków władzy do rynku związanego z zależnościami ceny, popytu i podaży. Niedopasowanie poziomu zatrudnienia do wielkości produkcji było przyczyną wysokiego wzrostu bezrobocia.

Niekorzystne zjawiska i negatywne cechy bezrobocia długotrwałego w województwie kujawsko-pomorskim to niekorzystna struktura wiekowa w przedziale 18-24 lata i w wieku 25-34 lata, wysoki udział bezrobotnych w wieku mobilnym 18-44 lata, niskie kwalifikacje bezrobotnych, a także zwiększająca się liczba bezrobotnych dotychczas niepracujących. Najważniejszymi determinantami wysokiego wzrostu bezrobocia długookresowego w województwie kujawsko-pomorskim w ostatnich latach były wprowadzone reformy społeczno-gospodarcze, spadek liczby wolnych miejsc pracy, jak i wchodzenie na rynek pracy osób urodzonych w okresie wyżu demograficznego. Skutkami długotrwałego bezrobocia w analizowanym województwie są duże koszty świadczeń socjalnych, podwyższone podatki, niewykorzystany potencjał ludzkiej pracy, poczucie zagrożenia bezrobociem ludzi zatrudnionych, wzrost

liczby społecznych patologii – rozwodów, trudności wychowawczych z dziećmi bezrobotnych, przestępczości młodocianych.

Wielkość bezrobocia długotrwałego powinna być regulowana przez programy specjalne. W ich obrębie mieszczą się następujące bloki działań:

- szkolenia funkcjonalne oparte na umowach pomiędzy urzędem pracy, pracodawcą i instytucją szkolącą,
- czasowe zatrudnienie w ramach robót publicznych lub prac interwencyjnych z preferencjami dla długookresowo bezrobotnych,
- intensyfikacja pośrednictwa pracy i doradztwa zawodowego oraz takich form samoaktywizacji jak Klub Pracy.

Summary

The long-term unemployment appears when unemployed is looking for the job more than 1 year. It can appear in 2 basic forms: 1) continuous all over the year or more, and 2) manifold unemployment – during few years over 1 or more years.

The huge changes on the job market in Poland took place since 1989. The job market is still transforming from the regulated market through the plan and decisions of the power centers to the free market – fixed to price, demand and supply. Unfitting of the job level and the productive greatness was a reason of a huge growth of unemployment.

The article, entitled *The long-term unemployment in Kujawy and Pomerania province, 1989-2002*, outlines disadvantageous phenomenon and negative character of the long-term unemployment. In Kujawy and Pomerania province these are: unprofitable age structure in the age band of 18-24 years and 25-34 years, high part of the unemployed in mobile age band of 18-44 years, low qualifications of the unemployed and growing figure of the unemployed, who have never worked. The most important determinants of high growth of the long-term unemployment in Kujawy and Pomerania province in last years were: social-economic reforms, fall of the figure of vacant employments, people born in the time of “demographic growth” coming on the job market. The effects of the long-term unemployment in the province are: huge cost of the social services, increased taxes, not engaged potential of human work, feeling of the menace of the working people, growth of social pathology –

divorces, educational problems with the children of the unemployed, delinquency of juveniles.

The long-term unemployment should be regulated by the special programs. These programs consist of following blocks:

- functional training based on the contracts between the Work Office, employer and training institution,
- periodical employment in the public labour or interventional works with preferences for the long-term unemployed,
- intensification of labour mediation and professional advising, as well as forms of self-activity as the Job Club.

Bibliografia

Bezrobocie w Polsce I-IV kwartał 1991. Materiały i opracowania statystyczne, [1991], GUS, Warszawa.

Dobrowolska, D., [1974], *Studia nad znaczeniem pracy dla człowieka*, PWN, Wrocław.

Gęsicka, G., [1992], *Długoterminowe bezrobocie*, w: Rynek pracy, Elipsa, Warszawa.

Kelvin, P., Jarret, J., [1985], *Unemployment. Its Social-Psychological Effects*, Cambridge University Press, Cambridge, London.

Kozłowska, B., [2001], *Długotrwałe bezrobocie*, w: Rynek pracy, BartGraf, Warszawa.

Muszyńska, A., [2001], *Sytuacja na rynku pracy w 2000 roku*, w: Rynek pracy, BartGraf, Warszawa.

Naylor, J., Senior, B., [1988], *Incompressible Unemployment. Causes, Consequences and Alternatives*, Aldershot, Gower Publishing Company Ltd.

Poczyńska, H., [1998], *Sytuacja na wojewódzkim rynku pracy w latach 1991-1998*, w: Rynek pracy województwa bydgoskiego, Biuletyn Informacyjny, nr 4.

Rocznik Statystyczny województwa kujawsko-pomorskiego, [2000], Urząd Statystyczny w Bydgoszczy, Bydgoszcz.

Rocznik Statystyczny województwa kujawsko-pomorskiego, [2001], Urząd Statystyczny w Bydgoszczy, Bydgoszcz.

Rynek pracy województwa kujawsko-pomorskiego, [2000], Biuletyn Informacyjny, nr 12/1999.

Rynek pracy województwa kujawsko-pomorskiego, [2001], Biuletyn Informacyjny, nr 12/2000.

Strzelecka, J., [1993], *Bezrobocie długotrwałe (na podstawie wyników badań aktywności ekonomicznej ludności)*, w: *Syndrom bezrobocia*, red. nauk. R. Borowicz, K. Łapińska-Tyszka, Agencja Scholar, Warszawa.

Szylko-Skoczny, M., [1987], *Bezrobocie jako kwestia społeczna*, IPiSS, Warszawa.

Ustawa z dnia 16 października 1991 roku o zatrudnieniu i bezrobociu, Dz.U. z 1991 roku nr 106, poz. 457, z 1992 roku nr 21, poz. 84, nr 78, poz. 394, z 1994 roku nr 43, poz. 165.